

© 2023 Сочинский государственный университет



Издается в Российской Федерации с 2007 г.  
Социально-экономическое пространство регионов  
Все права защищены  
ISSN: 2949-3943  
2023. 17(3): 183-190

[www.vestnik.sutr.ru](http://www.vestnik.sutr.ru)



УДК 338.48 (711.455)

## Устойчивое социально-экономическое развитие «Сельские курорты Сочи как модель устойчивого туризма в контексте глобальных кризисов: практика и инновации»

Андрей Петрович Платонов<sup>а,\*</sup>, Лев Савельевич Кочарский<sup>а</sup>

<sup>а</sup> ФГБУН Федеральный исследовательский центр «Субтропический научный центр российской академии наук», г. Сочи, Российская Федерация

**Аннотация.** В статье рассматривается развитие сельских курортов в Сочи и то, как это может помочь перераспределить туристские потоки из прибрежной зоны в горные районы. Кроме того, устойчивый туризм в сельской местности позволяет минимизировать негативное воздействие на окружающую среду и приносит пользу местному населению, снижая уровень бедности.

Сельские курорты Сочи могут служить хорошим примером устойчивого социально-экономического развития, поскольку они предлагают туристам новый опыт общения с природой, в то время как многие традиционные курорты страдают от перенаселенности и экологических проблем. Развитие сельских курортов может также повысить уровень занятости в регионе, способствовать развитию местных сообществ и восстановлению культурного наследия.

Кроме того, устойчивые технологии и практики, такие как использование местных продуктов и строительство экологически чистых объектов, могут способствовать повышению качества жизни местного населения и сохранению природного разнообразия. Таким образом, государство и частные инвесторы могут сосредоточиться на развитии инфраструктуры и туристских услуг, которые будут способствовать устойчивому росту туризма и экономики в целом.

**Ключевые слова:** курорты, туризм, сельский туризм, этнотуризм, национальная политика, развитие сельских территорий, сельские курорты.

### 1. Введение

Развитие курортных местностей тесно связано с развитием устойчивого туризма, который заключается в подходе, обеспечивающем баланс социально-экономического развития территории, сохранения окружающей среды и историко-природного и культурного наследия местности. Он основан на принципе ответственного и осознанного использования природных ресурсов и социальных возможностей с целью минимизации негативного воздействия на окружающую среду и население региона (Абрядина, 2015). Сочи – курортный город на южном побережье России, который славится не только своими горнолыжными курортами и пляжами, но и уникальными сельскими районами. Эти районы предлагают туристам уникальные возможности для взаимодействия с природой и культурой Кавказа, что делает Сочи идеальным местом для развития устойчивого туризма.

\* Корреспондирующий автор

Адреса электронной почты: [platonov2014@yandex.ru](mailto:platonov2014@yandex.ru) (А.П. Платонов), [wklev@yandex.ru](mailto:wklev@yandex.ru) (Л.С. Кочарский)

**Научной новизной** исследования выступает новый взгляд на развитие устойчивого туризма в сельских районах Сочи, подчеркивая роль этих территорий как основных центров притяжения для туристов, что открывает новые горизонты для экономического развития и сохранения природного и культурного наследия региона. Обозначена важность курортной составляющей. Подробно освещаются вопросы управления курортами в контексте потребностей местного населения и сохранения окружающей среды. Исследование вносит значительный вклад в понимание, как обеспечить позитивный опыт для туристов в рамках устойчивого туризма, подчеркивая важность обеспечения качественных услуг, доступности и безопасности, а также возможности узнать больше о местной культуре и природе.

Курортная составляющая в Сочи разнообразна и включает в себя как прибрежные зоны, так и сельские районы. Город условно разделен на сельские курорты, расположенные в сельских районах, и курортные поселки, которые находятся в прибрежной зоне. Оба типа курортов предлагают туристам разнообразные виды активного отдыха: от горнолыжного спорта и пеших прогулок до велосипедных прогулок, научного и этнического туризма. Важность курортной составляющей в Сочи заключается в том, что она позволяет развивать устойчивый туризм, обеспечивая не только экономический рост, но и сохранение природных и культурных ресурсов региона. Сельские курорты в Сочи уже стали центрами притяжения туризма, так как они могут предложить уникальный опыт для туристов: великолепные пейзажи, чистый воздух, тишину и возможность познакомиться с местной культурой.

Для обеспечения устойчивости такого развития важно, чтобы управление курортами осуществлялось с учетом потребностей местного населения и сохранения окружающей среды. Оно включает в себя разработку и реализацию стратегий управления отходами, эффективного использования воды и энергии, содействия сохранению местной флоры и фауны, а также поддержки социального и экономического благосостояния местного населения. Это также включает в себя обучение и привлечение местного населения к участию в индустрии туризма, обеспечивая тем самым их экономическое благосостояние. Включая в себя предоставление возможностей для местного населения работать в курортах или предоставлять услуги, такие как проведение экскурсий, предоставление местного транспорта или продажа местной продукции и ремесел.

Кроме того, важно учесть, что устойчивый туризм включает в себя обеспечение позитивного опыта для туристов. Это означает обеспечение качественных услуг, доступности и безопасности, а также обеспечение возможности для туристов узнать больше о местной культуре и природе. Современное увеличение числа туристов может привести к негативным последствиям, таким как загрязнение воды и почвы, потеря биоразнообразия, перенаселение и утрата культурных традиций. Устойчивый туризм в сельских территориях помогает минимизировать эти проблемы, сохраняя природу и культуру региона и обеспечивая благосостояние местных сообществ (Вегитнев, 2021).

Таким образом, курортная составляющая в Сочи играет важную роль в развитии устойчивого туризма. Это способствует не только экономическому развитию города, но и сохранению его уникальной природы и культуры, а также улучшению качества жизни местного населения. Это делает Сочи примером того, как курортный город может работать над устойчивым развитием, сочетая в себе туристскую привлекательность и уважение к окружающей среде и местной культуре.

## **2. Материалы и методы**

Основными источниками данной статьи выступили последние работы российских и зарубежных специалистов в сфере инновационных технологий, связанных с курортами и туризмом. Необходимые теоретические выводы подкрепляются с помощью применения общенаучных методов анализа и синтеза, дедукции и индукции, научной абстракции и конкретизации.

## **3. Обсуждение**

«Сельский курорт — освоенная и используемая в лечебнопрофилактических целях особо охраняемая территория, располагающая природными лечебными ресурсами с развитой инфраструктурой в границах сельской административно-территориальной единицы, которая, помимо основной функции по производству и реализации сельскохозяйственной продукции, специализируется на оказании комплекса услуг сельским

туристам, используя сельскохозяйственные, природные, культурно-исторические, национально-культурные и иные ресурсы сельской местности, в том числе особо охраняемые объекты туристского показа. Сельские курорты могут быть федерального, регионального и местного значения (Волков, 2012).

Курортная деятельность в городе-курорте Сочи включает в себя организацию и функционирование горноклиматических курортов, низкогорных сельских курортов и прибрежных курортных зон, где создаются условия для лечения, оздоровления, отдыха и развлечений гостей курорта и туристов. Особенности сельских курортов, такие как прекрасные пейзажи, уникальные местные культуры и традиции, свежий воздух, спокойствие и тишина привлекают туристов, ищущих отдых от шума и суеты городской жизни. Туристы, приезжающие в сельские курорты, могут насладиться местной кухней, участвовать в местных праздниках и традициях, посетить исторические и культурные достопримечательности, а также заниматься различными видами активного отдыха, такими как походы, велопогулки, рыбалка и наблюдение за дикой природой.

Сельские курорты также играют важную роль в устойчивом развитии региона. Они будут способствовать созданию рабочих мест и улучшению качества жизни местного населения, привлекают инвестиции в инфраструктуру и социальные услуги, а также способствуют сохранению и защите окружающей среды и культурного наследия региона. Благодаря туризму местные жители получают возможность сохранять свои традиции и образ жизни, а также продвигать их среди туристов (Рындин и др., 2022).

Связь между курортной составляющей и сельскими курортами в Сочи заключается во взаимном дополнении и усилении города как курорта и его туристского потенциала. Сельские курорты обеспечат туристов высококачественными услугами, уникальными природными и культурными особенностями. Комбинация этих двух элементов позволяет Сочи привлекать различные группы туристов и создает условия для устойчивого развития курорта и оздоровления курортников.

Туризм в курортных и некурортных местностях России имеет свои особенности, которые определяются законодательными актами, развитием инфраструктуры предоставляемых услуг, а также наличием или отсутствием оздоровительных ресурсов и программ развития туризма (Петров, Иванов, 2023). В то время как курортные местности обычно характеризуются более разнообразными и высококачественными услугами для туристов, некурортные местности могут предложить альтернативные виды туризма и менее традиционные туристские маршруты. В России необходимо соблюдать ряд требований и правил, таких как разработка и утверждение проекта организации курортной зоны, контроль за качеством предоставляемых услуг, создание системы оценки и сертификации курортов и оздоровительных учреждений (Ключко, 2021). Курортный компонент играет важнейшую роль в организации и функционировании сельских курортов и прибрежных курортных зон в городе-курорте Сочи. Он создает условия для лечения, оздоровления, отдыха и развлечения гостей курорта и туристов. Развитие сельских курортов Сочи является стратегически важным направлением диверсификации туристского потенциала региона и повышения качества предоставляемых услуг.

Организация лечебно-оздоровительной базы, включающей санатории, курорты, гостиницы и другие объекты размещения. Обеспечение безопасности туристов и гостей курорта. Соблюдение экологических стандартов и защита природных ресурсов. Обеспечение доступности и удобства инфраструктуры, включая транспортные и коммуникационные средства. Организация культурно-массовых мероприятий и развлечений для гостей курорта. Контроль за качеством предоставляемых услуг. Развитие сельских курортов в Сочи является стратегически важным направлением для диверсификации туристского потенциала региона и повышения качества предоставляемых услуг (Яковлева, Никитин, 2023). Их развитие направлено на сохранение природного и культурного наследия региона, создание экологических троп и парков, привлечение туристов к экотуризму и агротуризму, что говорит о том, что на сельских курортах в Сочи используются различные природные ресурсы, такие как леса, горы, реки, озера и т.д. Таким образом, сельские курорты Сочи представляют собой важную составляющую в системе устойчивого туризма города, способствуя сохранению его природного и культурного наследия, стимулированию экономического развития и улучшению качества жизни местного населения.

Развитие сельских курортов в Сочи представляет собой стратегически важное направление для диверсификации туристского потенциала региона и повышения качества

предоставляемых услуг. В связи с этим стоит рассмотреть развитие сельских курортов именно как курортной инфраструктуры, а не просто туристской деятельности. Обоснование такого подхода включает следующие аргументы: уникальные природные ресурсы. Сельские курорты Сочи располагаются в живописных районах, где можно встретить уникальные природные ландшафты, горные и лесные массивы. Развитие курортной инфраструктуры поможет сохранить и использовать эти природные ресурсы для оздоровления и отдыха туристов.

Сельские курорты могут сыграть важную роль в развитии устойчивого туризма, потому что он может помочь сохранять природу и культуру региона и обеспечивать благосостояние местных сообществ. Например, сельские курорты могут использовать возобновляемые источники энергии, такие как солнечные батареи или гидроэлектрические установки, чтобы уменьшить свой углеродный след. Кроме того, курорты могут использовать местные продукты и услуги, чтобы поддерживать местную экономику и культуру (Клочко, 2015).

Также сельские курорты представляют собой ключевую составляющую в общем контексте развития туризма. Это связано с несколькими ключевыми факторами:

**Экономическая важность:** сельские курорты могут стать драйверами местного экономического развития. Они создадут рабочие места, увеличивают потребление местных продуктов и услуг, привлекают инвестиции и стимулируют развитие связанных отраслей, таких как строительство, транспорт, ресторанный бизнес и сфера услуг.

**Социальная важность:** сельские курорты могут внести значительный вклад в улучшение качества жизни местного населения. Они могут помочь сохранить и возродить местные традиции и культуру, укрепить социальные связи и улучшить условия жизни через инвестиции в инфраструктуру и социальные услуги.

**Экологическая важность:** сельские курорты могут способствовать сохранению окружающей среды и биоразнообразия. Устойчивое управление туризмом на сельских курортах может помочь защитить природные ресурсы, привлечь внимание к вопросам охраны окружающей среды и поощрять экологически осознанные практики.

В Генеральном плане городского округа «Город Сочи» до 2032 года и в Стратегии социально-экономического развития муниципального образования городской округ город-курорт Сочи Краснодарского края на период до 2035 года предусмотрено развитие сельских курортов как важного элемента развития города-курорта Сочи и туризма в регионе.

Это включает в себя следующие направления:

**Развитие инфраструктуры:** планируется строительство новых и модернизация существующих гостиниц, ресторанов, дорог и других объектов инфраструктуры, необходимых для обслуживания туристов.

**Улучшение доступности:** предполагается развитие транспортной инфраструктуры и увеличение частоты транспортного обслуживания, чтобы сделать сельские курорты более доступными для туристов.

**Привлечение инвестиций:** план включает в себя меры по привлечению частных и государственных инвестиций в развитие сельских курортов. Это может включать в себя предоставление налоговых льгот, субсидий и других стимулов для инвесторов.

**Сохранение природы и культуры:** особое внимание будет уделено сохранению природных ресурсов, культурного наследия и традиций местных сообществ. Это может включать в себя создание природных заповедников, поддержку местных ремесел и традиционных форм деятельности.

**Повышение качества услуг:** будут приняты меры по улучшению качества услуг, предоставляемых на сельских курортах. Это может включать в себя обучение персонала, внедрение стандартов качества и создание системы оценки и сертификации курортов.

В целом, эти меры направлены на то, чтобы сделать сельские курорты более привлекательными для туристов, улучшить условия для местного населения и способствовать устойчивому развитию региона. Важно отметить, что успешное развитие сельских курортов требует координированных усилий всех заинтересованных сторон, включая местное население, власти, бизнес и общественные организации.

Некоторые из самых популярных Сельских курортов в Сочи включают «Роза Хутор», «Горки Город», «Красная Поляна», «Солохаул» и «Ачишхо». Эти курорты известны своими фешенебельными отелями, ресторанами и барами, а также широким спектром развлечений и услуг для туристов. С учетом имеющегося туристского потенциала, необходимого для

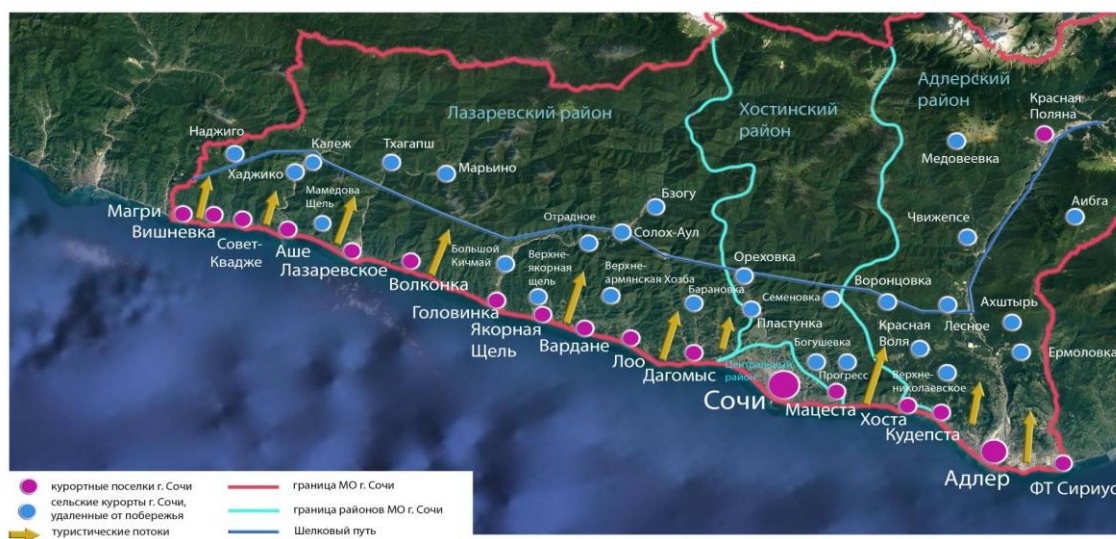
развития туризма в сельских округах курорта Сочи, авторами данного исследования рекомендовано создать 28 новых сельских курортов.

**Таблица 1.** Предлагаемые к проектированию, новые сельские курорты в глубинных территориях г. Сочи

Внутригородские районы	Сельские (поселковые) Округа)	Сельские населённые пункты, штук	Проектируемые новые сельские курорты г. Сочи, штук
1. Адлерский	4	29	9
2. Лазаревский	6	39	10
3. Хостинский	2	11	9
4. Центральный	-	-	-
Всего	12	79	28

Источник: Устав муниципального....

В Таблице 1 они распределены по внутригородским районам города. Туристский потенциал для создания сельских курортов образуют имеющаяся первичная материально-техническая база и инфраструктура, природные объекты показа, историко-культурное наследие, благоприятная экология и туристские маршруты, потребительский спрос на туристские поездки в сельскую местность и другое. Формированию сельских курортов г. Сочи в его глубинных территориях будет способствовать перераспределение туристских потоков вдоль «Шелкового пути» от прибрежной полосы в предгорные и горные зоны (глубинные территории). Реализация этой задачи предусмотрена Концепцией развития туризма в городе-курорте Сочи до 2035 г. (см. Рисунок 1).



**Рис. 1.** Перераспределение туристских потоков вглубь глубинной (предгорной) территории г. Сочи (источник – разработка авторов исследования на основе материалов концепции Ампсалида)

Источник: составлено авторами

Создание сельских курортов приведет к существенному развитию инфраструктуры сельских поселений на курорте Сочи, повысит жизненный уровень их населения. Сельские курорты в Сочи имеют несколько устойчивых особенностей, которые помогут сохранять природу и культуру региона и обеспечивать благосостояние местных сообществ. Например, многие курорты используют возобновляемые источники энергии, такие как солнечные батареи или гидроэлектрические установки, чтобы уменьшить свой углеродный след. Кроме того, они используют местные продукты и услуги, чтобы поддерживать экономику и

культуру региона. Устойчивый туризм может иметь положительное влияние на местные сообщества и окружающую среду, обеспечивая благосостояние местных жителей и сохраняя природу и культуру региона. Курорты, которые используют возобновляемые источники энергии, могут уменьшить свой углеродный след и помочь сохранить природу региона (Кучина, 2013).

Устойчивый туризм становится все более важным в современном мире, где ресурсы становятся все более ограниченными. Современные вызовы устойчивого туризма включают в себя необходимость уменьшения углеродного следа туризма и сохранения природных и культурных ресурсов регионов. Однако, устойчивый туризм также представляет возможность для развития экономики и улучшения жизни местных сообществ. Курорты, которые развивают устойчивый туризм, могут стать центрами инноваций, создавая новые технологии и бизнес-модели, которые помогут сохранить природу и культуру региона (Кучина, 2022).

#### 4. Заключение

Устойчивый туризм в сельской местности играет значительную роль в развитии туристского сектора. Этот аспект находится на стыке экологии, экономики и социальной ответственности, и его целью является создание модели туризма, которая была бы благоприятной для природы, местного населения и посетителей. Сельские курорты представляют собой уникальную возможность для курортников погрузиться в атмосферу и культуру региона, общаться с природой, отдохнуть от городской суеты и оценить местные традиции и образ жизни.

Важность сельских курортов в контексте устойчивого туризма заключается в том, что они становятся значительным источником дохода для местных жителей. Это может привести к созданию новых рабочих мест, улучшению инфраструктуры и укреплению местной экономики. Важно подчеркнуть, что такое развитие должно быть сбалансированным и управляемым, чтобы не нанести вреда окружающей среде или местной культуре. Устойчивый туризм также способствует сохранению и защите природы и культуры региона (Лебедева, 2018). Путем обеспечения управляемого потока туристов, соблюдения экологических стандартов и содействия в сохранении местных традиций и обычаев, сельский туризм может сыграть ключевую роль в сохранении биоразнообразия и культурного наследия для будущих поколений.

В целом организация и функционирование курортов в городе Сочи соответствует предъявляемым требованиям курортного законодательства. Учитывая современное развитие города, развитие в нем отдельных курортов и курортных зон, транспортной и инженерной инфраструктуры, направленной на создание условий для качественного отдыха и проживания, возникает необходимость в изменении его курортного статуса. Проанализировав действующее законодательство РФ, предлагаем образовать Федеральный курортный регион Сочи с входящими в него Адлерским, Хостинским, Центральным и Лазаревским курортными районами, объединяющими в своей структуре горноклиматические, низкогорные сельские курорты и прибрежные курортные поселки.

В целом сельские курорты, основанные на принципах устойчивого туризма, могут оказывать положительное влияние на местные сообщества, экономику и окружающую среду, создавая благоприятные условия для долгосрочного благосостояния и процветания.

#### Литература

Абряндина, Здоров, 2015 – Абряндина В.В., Здоров М.А. Развитие малых форм хозяйствования на основе туризма сельских территорий. М., 2015. 177 с.

Ветитнев, Чигарев, 2022 – Ветитнев А.М., Чигарев Д.В. Некоторые аспекты оценки экономического влияния овертуризма на принимающую дестинацию // Креативная экономика. 2022. 16(7). С. 14-27. DOI: 10.18334/се.16.7.114870

Волков, 2012 – Волков С.К. Сельский туризм в РФ: тенденции и перспективы развития // Экономика, предпринимательство и право. 2012. № 6 (17). С. 30-38.

Клочко и др., 2021 – Клочко Е.Н., Коваленко Л.В., Муха В.Н. Этнический туризм в Краснодарском крае: проблемы и перспективы развития // Вестник Академии знаний. 2021. №1 (42).

- Клочко, Дианова, 2021 – Клочко Е.Н., Дианова В.А. Повышение конкурентоспособности туристского рынка Краснодарского края в современных условиях // *Естественно-гуманитарные исследования*. 2021. № 35(3). С. 126-129.
- Козлов, Романов, 2022 – Козлов Д.М., Романов И.П. Сельский туризм как инструмент развития региональной экономики // *Региональная экономика и управление*. 2022. №4.
- Кучина, 2012 – Кучина О.В. Туризм на сельских территориях: проблемы дефиниций // *Теория и практика сервиса: экономика, социальная сфера, технологии*. 2012. №4 (14).
- Кучина, 2013 – Кучина О.В. Проблемы и перспективы туризма на сельских территориях Российской Федерации. Монография. Мин-во обр. и науки РФ, С.-Петербург. гос. ун-т сервиса и экономики. Санкт-Петербург: Изд-во СПбГУСЭ, 2013. 127 с.
- Лебедев, Черкасов, 2023 – Лебедев А.В., Черкасов Н.А. Инновации в сельском туризме: кейс-стади России // *Инновации и туризм*. 2023. №3.
- Лебедева, Копылова, 2018 – Лебедева И.В., Копылова С.Л. Методическое пособие «Сельский туризм как средство развития сельских территорий». М.: АНО «АРСИ», 2018. 164 с.
- Петров, Иванов, 2023 – Петров И.В., Иванов В.А. Влияние сельского туризма на развитие местных сообществ // *Российский журнал туризма и отдыха*. 2023. № 2.
- Рындин и др., 2022 – Рындин А.В., Платонов А.А., Сарян А.А., Кочарский Л.С. Организационно-методические и экономические основы создания сельских курортов в глубинных территориях г. Сочи // *Экономика региона*. 2022. №4.
- Устав муниципального... – Устав муниципального образования город-курорт Сочи. Принят решением Городского Собрания Сочи муниципального образования городской округ город-курорт Сочи Краснодарского края от 29 октября 2020 года №44 (в редакции решений Городского Собрания Сочи от №82 от 28.07.2021, №42 от 31.03.2022, №114 от 11.08.2022). [Электронный ресурс]. URL: <https://gs-sochi.ru/ustav-sochi/> (дата обращения: 20.08.2023).
- Яковлева, Никитин, 2023 – Яковлева Е.С., Никитин В.С. Стратегии развития сельского туризма в России // *Стратегии и практики управления в туризме*. 2023. №1.

## References

- Abryandina, Zdorov, 2015 – Abryandina, V.V., Zdorov, M.A. (2015). Razvitie malykh form khozyaistvovaniya na osnove turizma sel'skikh territorii [Development of small forms of economic activity on the basis of tourism of rural territories]. М., 177 p. [in Russian]
- Klochko i dr., 2021 – Klochko, E.N., Kovalenko, L.V., Mukha, V.N. (2021). Etnicheskiy turizm v Krasnodarskom krae: problemy i perspektivy razvitiya [Ethnic tourism in Krasnodar Krai: problems and prospects of development]. *Vestnik Akademii znanii*. 1(42). [in Russian]
- Klochko, Dianova, 2021 – Klochko, E.N., Dianova, V.A. (2021). Povyshenie konkurentosposobnosti turistskogo rynka Krasnodarskogo kraya v sovremennykh usloviyakh [Increasing the competitiveness of the tourist market of the Krasnodar region in modern conditions]. *Estestvenno-gumanitarnye issledovaniya*. 35(3): 126-129. [in Russian]
- Kozlov, Romanov, 2022 – Kozlov, D.M., Romanov, I.P. (2022). Sel'skii turizm kak instrument razvitiya regional'noi ekonomiki [Rural tourism as a tool for the development of regional economy]. *Regional'naya ekonomika i upravlenie*. 4. [in Russian]
- Kuchina, 2012 – Kuchina, O.V. (2012). Turizm na sel'skikh territoriyakh: problemy defnitsii [Tourism in rural areas: problems of definitions]. *Teoriya i praktika servisa: ekonomika, sotsial'naya sfera, tekhnologii*. 4(14). [in Russian]
- Kuchina, 2013 – Kuchina, O.V. (2013). Problemy i perspektivy turizma na sel'skikh territoriyakh Rossiiskoi Federatsii [Problems and prospects of tourism in rural areas of the Russian Federation]. Monografiya. Min-vo obr. i nauki RF, S.-Peterb. gos. un-t servisa i ekonomiki. Sankt-Peterburg: Izd-vo SPbGUSE, 127 p. [in Russian]
- Lebedev, Cherkasov, 2023 – Lebedev, A.V., Cherkasov, N.A. (2023). Innovatsii v sel'skom turizme: keis-stadi Rossii [Innovations in rural tourism: a case study of Russia]. *Innovatsii i turizm*. 3. [in Russian]
- Lebedeva, Kopylova, 2018 – Lebedeva, I.V., Kopylova, S.L. (2018). Metodicheskoe posobie «Sel'skii turizm kak sredstvo razvitiya sel'skikh territorii» [Methodological manual “Rural tourism as a means of development of rural territories”]. М.: АНО «АРСИ», 164 p. [in Russian]
- Petrov, Ivanov, 2023 – Petrov, I.V., Ivanov, V.A. (2023). Vliyanie sel'skogo turizma na razvitie mestnykh soobshchestv [The impact of rural tourism on the development of local communities]. *Rossiiskii zhurnal turizma i otdykha*. 2. [in Russian]

Ryndin i dr., 2022 – Ryndin, A.V., Platonov, A.A., Saryan, A.A., Kocharskii, L.S. (2022). Organizatsionno-metodicheskie i ekonomicheskie osnovy sozdaniya sel'skikh kurortov v glubinnykh territoriyakh g. Sochi [Organizational, methodological and economic foundations for the creation of rural resorts in the hinterland of Sochi]. *Ekonomika regiona*. 4. [in Russian]

Ustav munitsipal'nogo... – Ustav munitsipal'nogo obrazovaniya gorod-kurort Sochi [Charter of the municipal formation of the resort city of Sochi]. Prinyat resheniem Gorodskogo Sobraniya Sochi munitsipal'nogo obrazovaniya gorodskoi okrug gorod-kurort Sochi Krasnodarskogo kraya ot 29 oktyabrya 2020 goda №44 (v redaktsii reshenii Gorodskogo Sobraniya Sochi ot №82 ot 28.07.2021, №42 ot 31.03.2022, №114 ot 11.08.2022). [Electronic resource]. URL: <https://gs-sochi.ru/ustav-sochi/> (date of access: 20.08.2023). [in Russian]

Vetitnev, Chigarev, 2022 – Vetitnev, A.M., Chigarev, D.V. (2022). Nekotorye aspekty otsenki ekonomicheskogo vliyaniya overturizma na prinimayushchuyu destinatsiyu [Assessing the economic impact of overtourism on the host destination]. *Kreativnaya ekonomika*. 16(7): 14-27. DOI: 10.18334/ce.16.7.114870 [in Russian]

Volkov, 2012 – Volkov, S.K. (2012). Sel'skii turizm v RF: tendentsii i perspektivy razvitiya [Rural tourism in the Russian Federation: trends and prospects of development]. *Ekonomika, predprinimatel'stvo i pravo*. 6(17): 30-38. [in Russian]

Yakovleva, Nikitin, 2023 – Yakovleva, E.S., Nikitin, V.S. (2023). Strategii razvitiya sel'skogo turizma v Rossii [Strategies for the development of rural tourism in Russia]. *Strategii i praktiki upravleniya v turizme*. 1. [in Russian]

UDC 338.48 (711.455)

## **Sustainable Socio-Economic Development Sochi's Rural Resorts as a Model of Sustainable Tourism in the Context of Global Crises: Practice and Innovation**

Andre P. Platonov <sup>a,\*</sup>, Lev S. Kocharsky <sup>a</sup>

<sup>a</sup> Federal Research Center «Subtropical Scientific Center» of the Russian Academy of Sciences, Russian Federation

### **Abstract**

This article discusses the development of rural resorts in the Sochi region and how this can help redistribute tourist flows from the coastal zone to mountainous areas. Additionally, sustainable tourism in rural areas can minimize negative effects on the environment and benefit local communities by reducing poverty.

Sochi's rural resorts can be a good example of sustainable socio-economic development because they offer tourists a new experience of interaction with nature, while many traditional resorts suffer from overcrowding and environmental problems. The development of rural resorts can also increase the level of employment in the region, contributing to the development of local communities and the restoration of cultural heritage.

Besides this, sustainable technologies and practices, such as the use of local products and the construction of eco-friendly facilities, can help improve the quality of life of local residents and preserve natural diversity. Thus, the state and private investors can focus on the development of infrastructure and tourism services that will contribute to the sustainable growth of tourism and the economy as a whole.

**Keywords:** resorts, tourism, rural tourism, ethnotourism, national policy, rural development, rural resorts.

---

\* Corresponding author

E-mail addresses: [platonov2014@yandex.ru](mailto:platonov2014@yandex.ru) (A.P. Platonov), [wklev@yandex.ru](mailto:wklev@yandex.ru) (L.S. Kocharsky)