

ОЦЕНКА УРОВНЯ РАЗВИТИЯ МАЛОГО ПРЕДПРИНИМАТЕЛЬСТВА
В РОССИИ И ОПРЕДЕЛЕНИЕ УРОВНЯ ЕГО ТЕНЕВОГО ОБОРОТА
В УСЛОВИЯХ ФИНАНСОВО-ЭКОНОМИЧЕСКОГО КРИЗИСА

ВОРОБЕЙ Е. К.

EVALUATION OF RUSSIAN SMALL
ENTREPRENEURSHIP
DEVELOPMENT LEVEL AND
DETERMINATION OF ITS
SHADOW TURNOVER UNDER
FINANCIAL CRISIS

VOROBAY E. K.

Устойчивое развитие любой экономической системы невозможно без учета изменений в малом секторе экономики. Развитию малого бизнеса на современном этапе посвящена эта статья. Уделено особое внимание определению уровня теневого оборота на малом предприятии.

Sustainable development of any economic system is impossible without regard to small business. The article is concerned with small business development. Special attention is attached to small enterprises shadow turnover determination.

Ключевые слова: малый бизнес, развитие, теневая экономика, оценка, экономический кризис.

Keywords: small business, development, shadow economy, evaluation, financial crisis.

УДК 338.486.4

Одним из главных, необходимых и достаточных условий решения масштабных задач экономического и социального развития РФ является развитие малого предпринимательства. Анализ состояния и деятельности предприятий данного сектора экономики является важным аспектом при определении уровня развития страны.

Рассмотрим уровень развития малого предпринимательства в России. Его можно охарактеризовать, используя следующие показатели: численность, а также количество зарегистрированных малых предприятий (МП) на 100 тыс. населения; среднесписочная занятость на МП; обороты МП; инвестиции в основной капитал и т. д. Приоритетным и наиболее красноречивым показателем, на наш взгляд, является показатель численности МП по России в целом и более детализированный, т. е. на уровне муниципальных образований, субъектов РФ и федеральных округов. Приоритет именно этого показателя перед остальными определяется, прежде всего, степенью распространенности МП, заинтересованности населения в ведении бизнеса в рамках МП, доступности открытия и ведения деятельности, т. е. данный показатель красноречиво показывает именно «открытость» этого вида бизнеса и уровень его развития. Кроме того, достигнув большого количества действующих МП в России, можно с помощью экономических рычагов увеличить уровень оборотов МП, привлечь большее количество работников (разрешив увеличение численности законодательно и поощряя это), дать возможность дополнительного привлечения инвестиций, используя льготные условия и т. д.

Таким образом, остановимся на показателе численности МП в России и рассмотрим его. На 1 января 2009 г. число зарегистрированных МП в целом по России составило 282,7 тыс. единиц. Количество МП в расчете на 100 тыс. населения в среднем по стране — 199,1 ед. Численность МП в России за последние годы можно представить следующим образом (рис. 1).

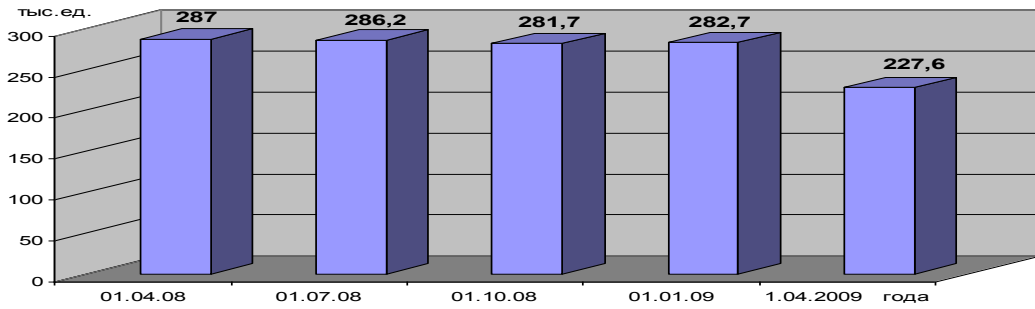


Рис. 1. Количество зарегистрированных МП в Российской Федерации

По данным рис. 1 можно проследить тенденцию к снижению количества МП в России. Одной из причин снижения, на наш взгляд, является мировой финансовый кризис, повлекший сокращение численности не только малых, но крупных и средних предприятий во всем мире.

Показатель количества зарегистрированных МП можно рассмотреть по федеральным округам, учитывая то, что и улучшать эти показатели тоже необходимо на соответствующих территориях (таблица).

Таблица

Количество зарегистрированных МП по федеральным округам Российской Федерации на 01.01.2009

Федеральные округа	Количество зарегистрированных МП в расчете на 100 тыс. чел. населения, шт.	Количество зарегистрированных МП в расчете на 100 тыс. чел. населения, % от среднего по РФ
Центральный	221,0	111,0
Северо-Западный	232,6	116,8
Южный	174,7	87,8
Приволжский	194,4	97,7
Уральский	91,5	46,0
Сибирский	232,2	116,6
Дальневосточный	214,3	107,6

Проанализируем эту информацию, учитывая произошедшую с 1 января 2010 г. реструктуризацию и образование на территории России восьми федеральных округов.

Рассмотрим Южный федеральный округ (ЮФО) и выделившийся из него Северо-Кавказский. В 2010 г. показатели по данным округам более низкие, хотя данные по ЮФО практически не изменились. Это объясняется образованием большего количества МП и ростом их численности в 2010 г. Согласно официальной информации, наиболее высокое число зарегистрированных МП на 100 тыс. чел. действует в Северо-Западном федеральном округе — 232,6 ед., что на 16,8 % превышает средний по России уровень. Немногим отстает Сибирский федеральный округ — 232,2 ед. (на 16,6 % выше общероссийского показателя).

Наименьшее число МП на 100 тыс. чел. действует в Уральском федеральном округе — показатель составляет лишь 46 % от среднего по РФ уровня. Однако, на наш взгляд, в 2010 г. этот показатель или более низкий может соответствовать вновь образованному Северо-Кавказскому федеральному округу.

Перечень субъектов РФ, которые входят в ее состав, установлен статьей 65 Конституции РФ. Рассмотрим статистические данные на уровне субъектов. На 1 января 2009 г. в 14 регионах количество МП на 100 тыс. жителей превысило 300 ед. К таким регионам относятся Волгоградская (559,6 ед.), Томская (550,7), Новосибирская (504,6) и Ярославская (410,6) области, Камчатский (405) и Приморский (345,7) края, Рязанская (343,5) и Липецкая (342,2) области, г. Санкт-Петербург (337,1), Самарская (327,8) и Ивановская (314,9)

области, Алтайский край (310,9), Магаданская (301,6) и Курская (301,1 ед.) области.

В 15 регионах значения рассматриваемого показателя оказались низкими (количество МП на 100 тыс. жителей составило от 50 до 100 ед.). В эту группу регионов попали Челябинская (99,7 ед.) и Брянская (99,4) области, Республика Алтай (96,7), Воронежская область (92,1), Республика Адыгея (90,7) и Оренбургская область (89,7), Забайкальский (89,4) и Хабаровский (85,5) края, Свердловская (84,2) и Тюменская (83,0) области, Кабардино-Балкарская (78,5) и Карачаево-Черкесская (70,2 ед.) республики и т. д.

Наименьшее количество МП на 100 тыс. жителей (менее 50 ед.) было зафиксировано в пяти регионах, среди них Республики: Дагестан, Тыва и Ингушетия, Чеченская Республика и Ненецкий АО.

Согласно представленным Росстатом и ФНС России данным, в настоящее время в РФ осуществляют деятельность 1 602 521 субъектов МП, из которых 1 374 777 ед. микропредприятий и 227 744 ед. МП. Данный показатель на 10 % больше показателя за аналогичный период прошлого года. Стоит обратить внимание, что с момента введения такой категории предприятий, как микропредприятия, количественное увеличение МП осуществляется в основном за счет появления новых микропредприятий.

При этом можно констатировать, что усилий и средств, направленных государством на преодоление негативных последствий мирового финансового кризиса для предпринимательского сектора, было недостаточно для исправления сложившейся ситуации. По итогам первых двух кварталов 2009 г., основные показатели уровня развития МП в целом по РФ имеют негативную динамику:

1. В январе-июне 2009 г. относительно аналогичного периода предыдущего года зафиксировано снижение количества зарегистрированных МП по РФ. На 1 июля 2009 г. число зарегистрированных МП по РФ составило 227,7 тыс. ед., что на 20,4 % меньше, чем на 1 июля 2008 г. Количество МП в расчете на 100 тыс. жителей по сравнению с уровнем 1 июля 2008 г. снизилось на 41 ед. и составило 160,5 ед.

2. Снижение количества зарегистрированных МП сопровождалось снижением среднесписочной численности занятых на МП. Доля занятых на МП в общей средне-

списочной численности занятых сократилось до уровня 12,1 %.

3. Объем оборота МП сократился на 24,7 %. Продолжилась тенденция к сокращению объемов инвестиций в основной капитал на МП: данный показатель сократился на 21,2 %.

Кризисные явления в экономике многих стран стали катализаторами теневой активности МП. Чтобы высвободить дополнительные средства, многие предприятия минимизировали налоговые поступления, приняли максимальные усилия по экономии издержек, в т. ч. стали укрывать собственные доходы.

Согласно исследованиям, проводимым Национальным институтом системных исследований проблем предпринимательства (НИСИПП), Краснодарский край по состоянию на 01.01.2010 занимает одно из лидирующих позиций по количеству зарегистрированных МП на 100 тыс. чел. населения — 807 предприятий [7]. Численность населения Краснодарского края на 01.01.2009 составляла 5 141,9 тыс. чел. Таким образом, общее количество зарегистрированных МП в крае составляет примерно 41 495 предприятий. Численность занятых на МП в течение 2009 г. выросла, что было вызвано ростом числа микропредприятий. Объемы инвестиций в основной капитал МП за 2009 г. по сравнению с аналогичными показателями 2008 г. сократились на 12,3 % и составили 36 049,2 тыс. руб. Обороты МП края также сократились примерно на 9,1 % и составили 567 214 тыс. руб.

Основная доля МП, зарегистрированных в Краснодарском крае, располагается в городе Сочи. В 2009 г., по предварительным данным, в городе действовало 35 тыс. ед. МП. Экономический потенциал МП в Сочи и Краснодарском крае располагает недостаточно высоким уровнем. Количество предприятий растет, большая часть которых уходит в теневую экономику. В сложившихся экономических условиях падают объемы оборотов и инвестиций в основной капитал на МП. Доля теневого сектора в экономике Краснодарского края составляет 30 %. По оценкам экспертов, на фоне заниженных показателей данный показатель составляет 40—60 %. Официальная статистика в настоящее время не в состоянии отразить реальные масштабы и структуру теневого сектора. Тем не менее можно обозначить некоторые наиболее

значимые отрасли теневого оборота в Краснодарском крае:

- теневой рынок зерна (40 %);
- производство поддельной продукции (одежда и обувь — 40 %; пищевые продукты — 40 %; парфюмерия, косметика, синтетические моющие средства — свыше 50 %);
- нелегальное получение доходов от сдачи жилья в курортный сезон (30 %) [10].

По мнению европейского и американского правительства, если показатель теневого оборота поднимается выше 10 %, то существует прямая угроза национальной безопасности, что способствует развитию коррупции.

Проанализируем обороты на МП и определим, какая доля приходится на тене-

вой оборот. Фактический оборот на типичном предприятии состоит из трех компонентов:

- оборот, вообще не показываемый в официальной отчетности и постоянно находящийся в тени («черный нал»);
- безналичный оборот, проходящий по расчетным счетам по фиктивным контрактам и обналичивающийся за определенный процент («серый» оборот);
- легальный оборот, с которого платятся налоги [3].

Формирование неучтенных наличных средств осуществляется из двух источников: за счет теневого производства (оборот, не отражаемый в отчетности) и обналичивания (рис. 2).

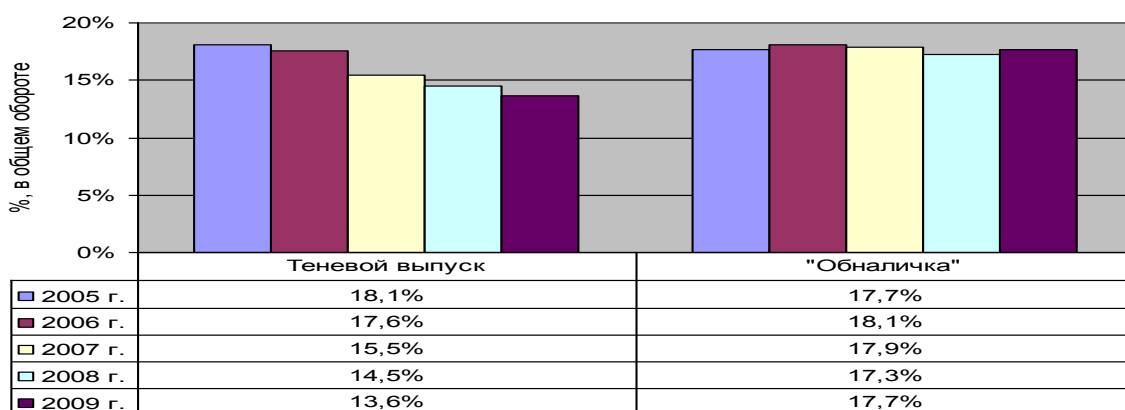


Рис. 2. Динамика не отражаемого в отчетности оборота типичного МП, идущего на обналичивание

За последние пять лет наблюдается устойчивая тенденция снижения доли оборота, которая не отражалась в отчетности. В 2006 г. она составила 17,6 %. В 2008 г. МП продали в теневом секторе рынка продукции на 1,7 трлн руб. С учетом того, что официальный оборот МП в 2008 г. превысил 10 трлн руб., реальный показатель, включающий теневое производство, превысил 11,7 трлн руб. (без учета микропредприятий). Представление о масштабах теневой активности с учетом микропредприятий можно получить по результатам за 2007 г. По данным статистики, в 2007 г. официальный оборот МП, включая те, на которых занято менее 15 чел., составил почти 15,5 трлн руб. Учитывая, что на тот момент в отчетности не отражалось 15,5 % оборота, от государства укрылось 2,84 трлн руб.

Доля оборота, идущая на «обналичку», за последние пять лет практически не изменилась и составляет приблизительно

18 %. При этом стоимость услуг по обналичиванию стабильно растет (с 7,9 % в 2005 г. до 10,2 % в 2009 г.). Это обусловливается, с одной стороны, растущим спросом на такие услуги (при стабильном росте оборота МП в 2005—2008 гг. и неизменной доле обналичивания), а с другой — мониторингом и ужесточением контроля за финансовыми потоками со стороны государства, что увеличивает издержки обналичивания.

Суммарный объем теневого оборота сокращается за счет снижения составляющей, постоянно находящейся в тени (теневого производства). При этом происходит структурный сдвиг, ведущий к возрастанию значимости обналичиваемого компонента в общем объеме теневого оборота.

Для оценки доли теневого оборота на различных стадиях жизненного цикла МП были выделены стадии с положительной (становление, рост, зрелость

и возрождение) и отрицательной (кризис, спад) динамикой.

На основании проведенного анализа были зафиксированы различия в динамике, как общей доли тени, так и ее компонентов, для групп предприятий, находящихся на стадиях с положительной и отрицательной динамикой. На рис. 3 показано, что предприятия, находящиеся на

стадиях с положительной динамикой, демонстрируют практически неизменную общую долю теневого оборота (в 2005 г. — 32,3 %, в 2009 г. — 31,4 %) при незначительно снижающемся теновом выпуске (в 2005 г. — 16,5 %, в 2009 г. — 14,6 %) и растущей доли обналичиваемых средств (с 17,3 % в 2005 г. до 18,8 % в 2009 г.).

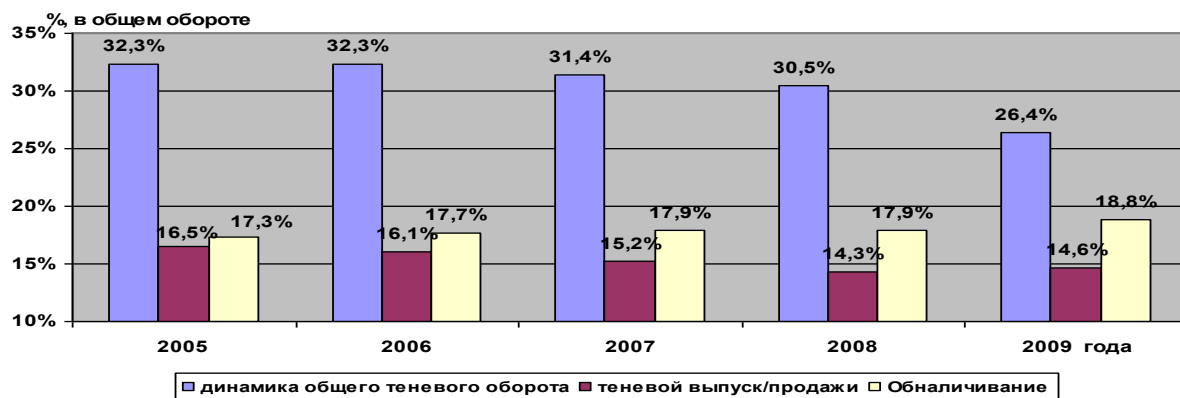


Рис. 3. Динамика составляющих теневого оборота субъектов малого предпринимательства на стадиях с положительной динамикой развития

Предприятия, находящиеся на стадиях с отрицательной динамикой, существенно сократили обе составляющие теновой активности в наблюдаемом периоде:

теновой выпуск — с 21,9 до 12 %, обналичивание — с 18,9 до 15,9 %, тень в целом — с 39,6 до 26,4 % (рис. 4).

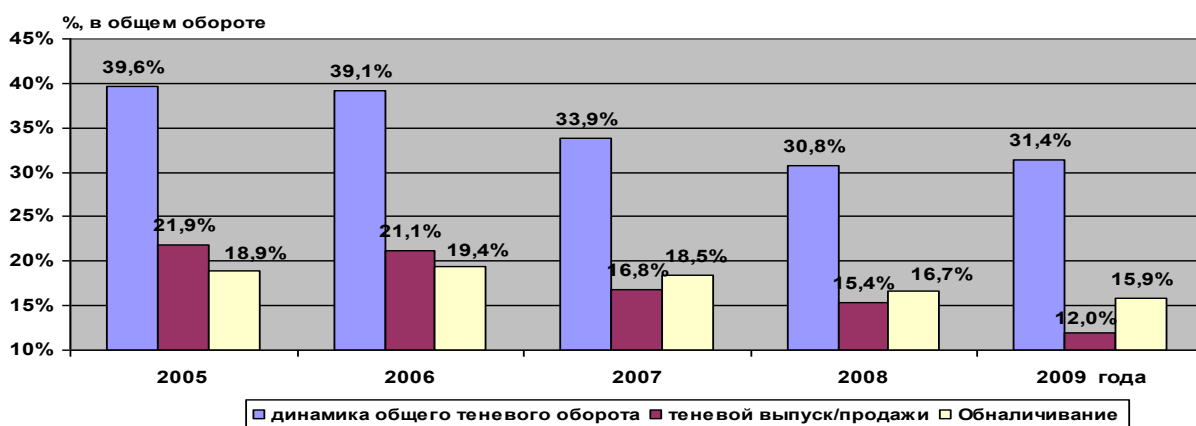


Рис. 4. Динамика составляющих теневого оборота субъектов малого предпринимательства на стадиях с отрицательной динамикой развития

Зафиксирована тенденция высоких темпов сокращения теновой составляющей деятельности МП, находящихся на нисходящих стадиях своего развития, при практически неизменной теновой активности предприятий, проходящих «положительные» отрезки жизненного цикла. В 2005 г. теновая деятельность стагнирующих предприятий была больше, чем у развивающихся. В 2009 г. МП на стадиях спада характеризуются сравнительно

меньшей теновой активностью. По данным опроса НИИСПП, была проведена оценка масштабов теновой деятельности как доли от общего оборота предприятий. При построении этой оценки принимался во внимание размер предприятия. В ходе опроса указывалась категория, характеризующая оборот предприятия в 2008 г. Категории предприятий по общему обороту:

- до 1 млн руб.;
- от 1 до 5 млн руб.;

- от 5 до 20 млн руб.;
- от 20 до 50 млн руб.;
- от 50 до 100 млн руб.;
- от 100 до 200 млн руб.;
- от 200 до 400 млн руб.;

— более 400 млн руб.

Рис. 5 показывает динамику теневой активности с учетом размера оборота предприятия.

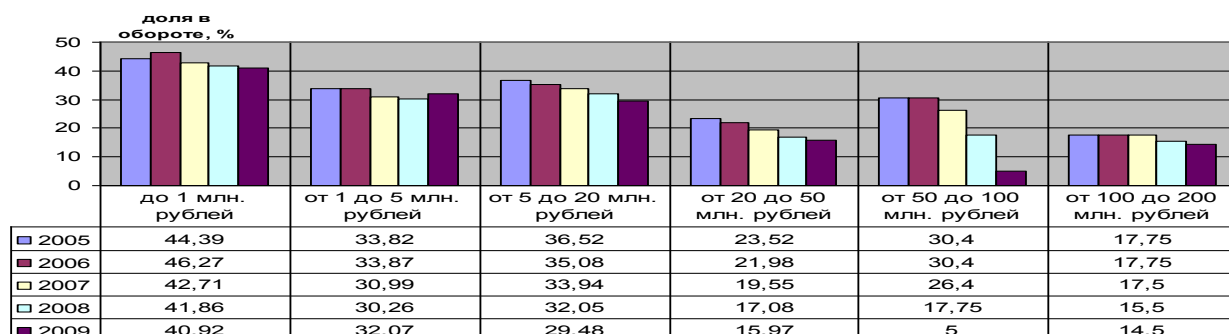


Рис. 5. Динамика теневой активности в зависимости от оборота

В целом теневая активность предприятий с относительно небольшим оборотом выше, чем у крупных предприятий.

Суммарному сокращению теневых

наличного оборота по источникам формирования соответствует сокращение использования неучтенных наличных средств по основным направлениям (рис. 6).

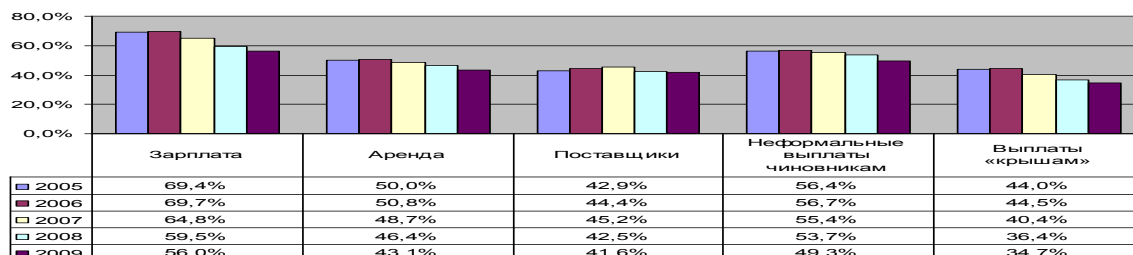


Рис. 6. Доля предприятий, использовавших теневые выплаты по различным статьям

Доля предприятий, использовавших теневые выплаты по всем статьям, постепенно сокращается (рис. 7).

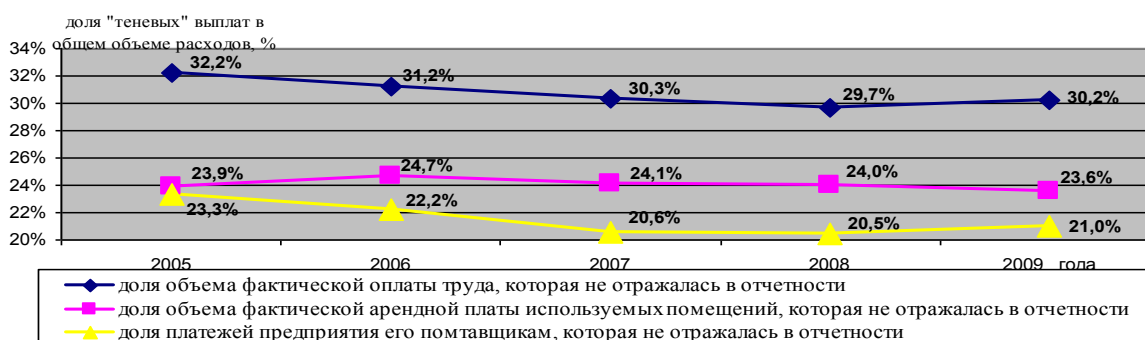


Рис. 7. Доля теневых выплат для основных статей расходов предприятий

Что же касается удельного веса «неучтенки» в объеме фактической оплаты труда, аренды и сырья, то теневая составляющая прекратила сокращаться и в 2009 г. даже несколько выросла (исключение составила только аренда). В конвер-

тах выплачивается 30 % зарплат, 21 % расчетов с поставщиками проходит «втемную», а неформальные платежи за аренду оценены в 23,6 % от общей арендной платы.

Если в 2005 г. доля выплат чиновникам или госорганам в виде взяток, подарков, неформальных платежей в обороте малого

бизнеса достигала 5 %, то в 2009 г. сократилась до 4 % (рис. 8).

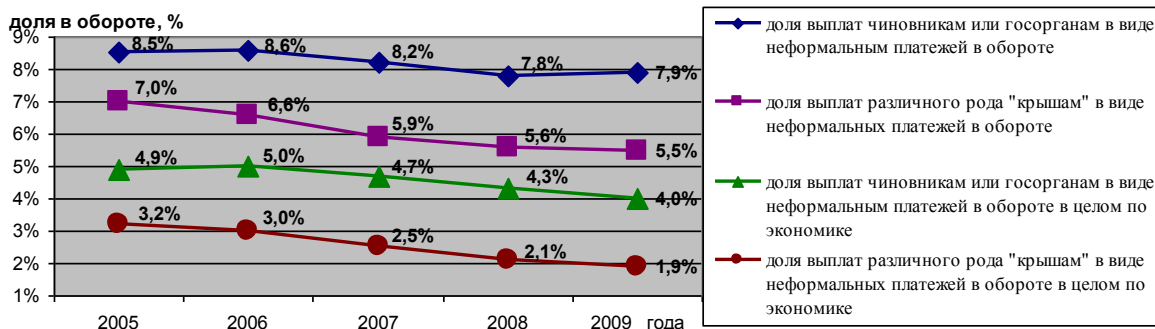


Рис. 8. Доля неформальных выплат в обороте МП и в целом по экономике

Для среднестатистического предприятия на подобные выплаты уходило 8 % оборота. Доля выплат «крышам», неуклонно сокращавшаяся в последние годы, упала ниже 2 % (типичное предприятие, имеющее такую статью расходов, в 2009 г. вынуждено платить 5,5 % оборота). В 2005—2009 гг. доля взяток, подарков, неформальных платежей для группы предприятий на стадиях с отрицательной динамикой снизилась (с 5,7 до 3,9 % в целом по выборке и с 9,5 до 7,9 % для типичного предприятия, дававшего взятки) и практически не изменилась для группы респондентов на стадиях с положительной

динамикой (4,4 и 4,1 % соответственно в целом по выборке и неизменные 7,9 % для типичного предприятия). Таким образом, общее сокращение показателя обусловлено вкладом предпринимателей, переживающих кризис развития либо спад.

Наблюдается стабильный разрыв между фактической рентабельностью и рентабельностью «белой» (официальной) части оборота в 2,5—3,5 % (рис. 9). Рентабельность бизнеса падает, начиная с 2006 г. ускоряющимися темпами. С развитием кризиса в 2009 г. она сокращается драматически [8].

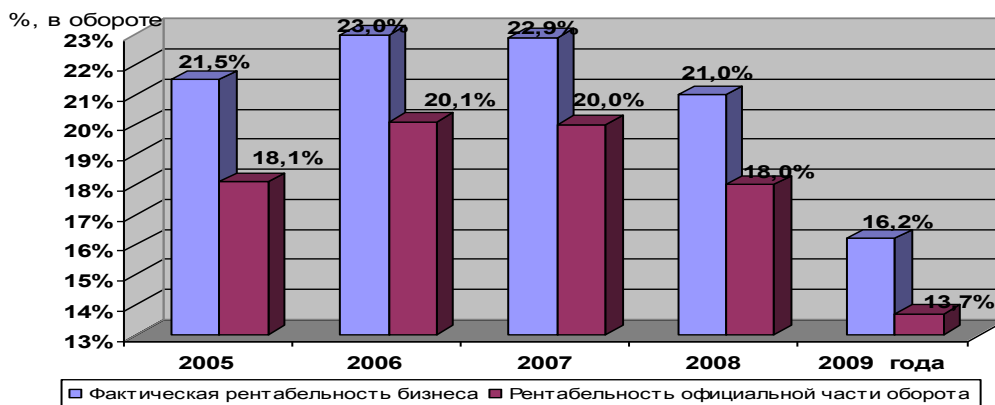


Рис. 9. Соотношение фактической рентабельности и рентабельности официальной части оборота типичного МП

Для оценки денежных потоков на среднем предприятии были использованы данные о структуре затрат на основные факторы производства: сырье — 50 %, заработная плата — 25 %, аренда — 12,5 % (рис. 10).

В результате проведенного анализа можно сделать следующие выводы:

1. В течение 2005—2009 гг. наблюдается устойчивая тенденция снижения доли оборота, которая не отражалась в отчетности. В 2006 г. она составила 17,6 %, в 2009 г. снизилась до 13,6 %.

2. Доля оборота, идущая на обналечение, за последние пять лет практически не изменилась и составляет приблизительно 18 %.

3. Растущий спрос на подобные услуги и ужесточение контроля за финансовыми потоками со стороны государства приводит к росту стоимости услуг по обналичиванию (с 7,9 % в 2005 г. до 10,2 % в 2009 г.).

4. Зафиксирована тенденция высоких темпов сокращения теневой составляющей деятельности МП, находящихся на нисходящих стадиях своего развития, при

практически неизменной теневой активности предприятий, проходящих «положительные» отрезки своего жизненного цикла; теневая активность предприятий с относительно небольшим оборотом выше, чем у крупных предприятий (у предприятий с общим оборотом до 1 млн руб. теневой оборот составляет в среднем за пять лет 43,23 %, а для предприятий с общим оборотом от 20 до 50 млн руб. — 19,62 %).

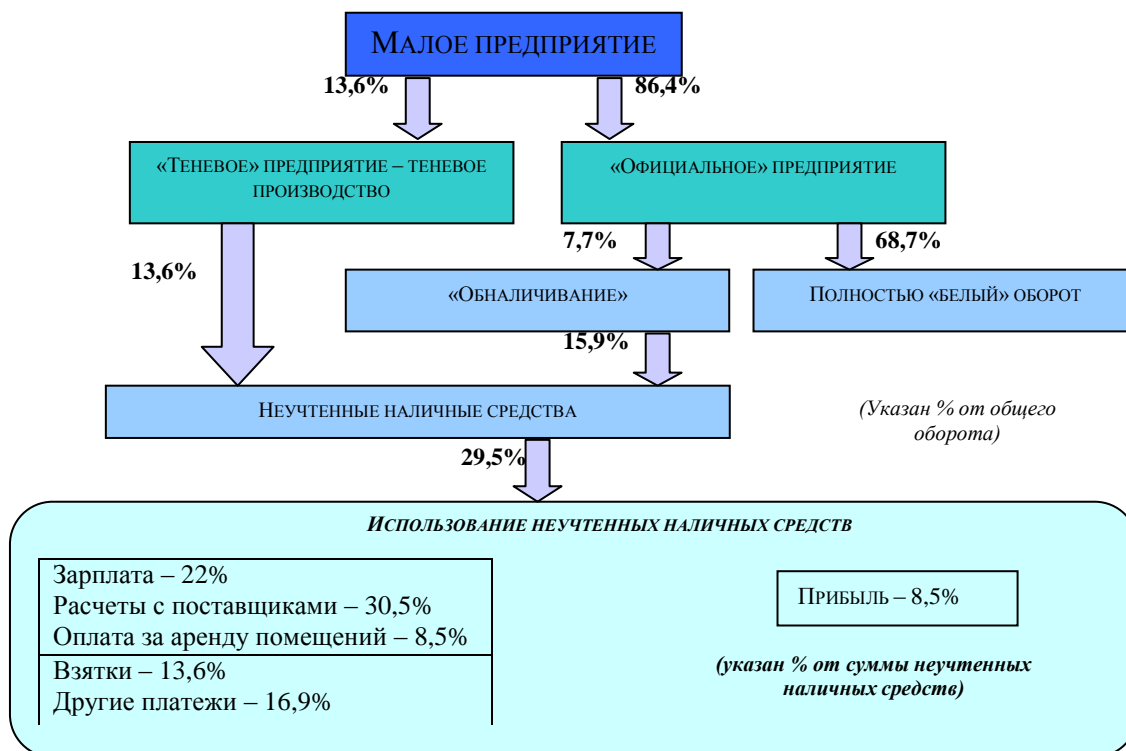


Рис. 10. Оценка денежных потоков на МП

5. Основными направлениями использования неучтенных наличных средств являются зарплата (30,2 %), расчеты с поставщиками (21 %), неформальные платежи за аренду оценены в 23,6 % от общей арендной платы.

6. Наблюдается значительный разрыв между фактической рентабельностью и рентабельностью официальной части оборота в 2,5–3,5 %.

По неофициальным данным, доля теневоего оборота в экономике Краснодарского края составляет 30–40 %. При этом лидирующее положение по теневой активности занимают отрасли, являющиеся одними из основных источников дохода в крае. Кризис породил целую волну вынужденного предпринимательства. Поэтому за показателями незначительного сокращения теневой активности МП, как в Краснодарском крае и РФ в целом, может скрываться выдавливание предпринимателей в полностью ненаблюдаемый сектор

экономики. Особые опасения вызывает неизменная в относительных показателях (а значит возрастающая в абсолютном выражении при росте оборота МП) доля обналичивания, несмотря на все усилия власти, принимаемые в этом направлении.

По мнению автора, ужесточающийся контроль (в т. ч. налоговый) как инструмент решения рассмотренных проблем имеет две стороны. Жесткий контроль со стороны государства действительно содействует сокращению теневой деятельности зарегистрированных предприятий, но еще большее число предпринимателей загоняет в «глубокое подполье». Результатом подобных действий может стать дальнейшее размежевание двух принципиально различающихся кластеров предприятий: осуществляющих свою деятельность в соответствии с законодательством без возможности развития деятельности и поневоле «обеляющихся» и тех, кто от количе-

ственного наращивания теневого оборота перейдет полностью в теневую экономику.

Ресурс сокращения теневой экономики, как нам представляется, во многом исчерпан. Важнейший фактор сокрытия оборота от государства — налоги. В 2006 г. каждое второе предприятие отмечало, что высокие налоговые ставки — основная причина ухода в тень, еще 90 % упоминали их в качестве одной из причин. К 2008 г. ситуация стала более стабильной, деятельность предприятий более прозрачной, но одна только реформа социального налогообложения может переломить установившуюся в последние годы тенденцию к сокращению теневой экономики. Кроме это-

го, различные законопроекты, представляемые в Государственную Думу для рассмотрения (например, о введении налога на недвижимость и отмене ряда имущественных налогов или изменении объектов налогообложения по транспортному налогу и т. д.) не только не вселяют оптимизма, но и формируют устойчивое мнение о невозможности ведения бизнеса на МП легально, и, как следствие, приводит к увеличению теневых оборотов или вынуждают закрыть (ликвидировать) малый бизнес, что в любом случае приведет к сокращению количества малых предприятий в России.

Примечания

1. Налоговый кодекс Российской Федерации. М. : ГроссМедиа, 2010.
2. О развитии малого и среднего предпринимательства в Российской Федерации : Федер. закон РФ от 24.07.2007 № 209-ФЗ.
3. Головачев В. И. Особенности национальной теневой экономики // Экономика и жизнь. 19.03.2009. Доступ из справ. — Система КонсультантПлюс.
4. Гварлиани Т. Е., Гохгелеринт Н. Л. Значение малого бизнеса и его государственная и налоговая поддержка на региональном уровне // Вестник СГУТиКД. 2009. Вып. 2(8). С. 47—55.
5. Динамика развития малого предпринимательства в регионах России в январе-марте 2009 года. URL: <http://www.nisse.ru>.
6. Кубань признана лучшим регионом России по развитию малого предпринимательства. URL: <http://www.yuga.ru>.
7. Малый бизнес в условиях экономического кризиса // Новости малого бизнеса. URL: <http://www.businesspress.ru>.
8. Малый бизнес не может выйти из тени // Аналитические материалы НИСИПП. URL: <http://www.nisse.ru>.
9. Отмена ЕСН обернется колоссальными издержками для бизнеса и населения. URL: [Audit-it.ru](http://www.audit-it.ru) (<http://www.audit-it.ru/>).
10. Поступление налогов и платежей, включая взносы в государственные внебюджетные фонды, по Краснодарскому краю за 2009 год // Статистика. URL: <http://www.r23.nalog.ru>.
11. Проблемы доступа малых предприятий к государственным и муниципальным заказам: законодательство и реальная практика // Аналитические материалы НИСИПП. URL: <http://www.nisse.ru>.
12. Суглобов А. Е., Слободчиков Д. Н. Экономическое содержание налогового потенциала в современных моделях экономического развития // Налоги и налогообложение. 2009. № 7. Доступ из справ. — Система КонсультантПлюс.
13. Воробей Е. К., Волкова-Гончарова Т. А. Тенденции развития малого предпринимательства Краснодарского края в условиях действующего налогового законодательства // Актуальные проблемы налоговой политики : сб. науч. тр. II Междунар. науч.-практ. конф. молодых ученых и студентов, г. Харьков, 16 апреля 2010 г. Харьков : ХНЭУ ; Управление развитием. 2010. № 4(80). С. 133—136.
14. Сивкова С. В., Воробей Е. К. Факторы развития инновационной деятельности предприятий малого бизнеса // Социально-экономические аспекты развития современного государства : материалы Междунар. науч.-практ. конф., 9 февраля 2010 г. В 3 ч. Ч. 3. / отв. ред. Л. А. Тяунова. Саратов : Наука, 2010. С. 140—145.

Воробей Елена Константиновна,
канд. экон. наук, доцент, кафедра «Налоги
и налогообложение» СГУТиКД (Сочи).
E-mail: e.vorobei@mail.ru.